

13.04.2025 – 24.05.2025

FR

Que se cache-t-il derrière la banalité apparente d'un drap abandonné, froissé et inerte d'une chambre d'hôtel ?

Les objets s'entassent, s'accumulent, s'imprègnent d'émotions. Dans un monde hypnotisé par l'efficacité, l'ordre et la fonctionnalité, ces objets se révèlent être des interruptions silencieuses – des traces de moments qui échappent à la linéarité du temps, à l'utilité.

En explorant une temporalité flottante et mystérieuse, l'exposition monday's ghost réunit les pratiques de Nina Rieben (BS/BE) et Leanne Picthall (VD), alliant peinture et installation, pour investiguer les relations intimes et souvent complexes que nous entretenons avec les objets.

DE

Was verbirgt sich hinter der scheinbaren Banalität eines verlassenem Hotelbettlakens?

Gegenstände stapeln sich, häufen sich an und werden zu Trägern emotionaler Rückstände. In einer Welt, die von Effizienz, Ordnung und Funktionalität geprägt ist, erscheinen sie wie stille Unterbrechungen – Spuren von Geschichten, die sich der Linearität von Zeit und Zweck entziehen.

Die Ausstellung monday's ghost erkundet eine schwebende, geheimnisvolle Zeitlichkeit und vereint die künstlerischen Positionen von Nina Rieben (BS/BE) und Leanne Picthall (VD). Durch Malerei und Installation untersuchen sie die oft intimen und komplexen Beziehungen, die wir zu Dingen pflegen

Les artistes souhaitent remercier tout particulièrement / Die Künstlerinnen möchten sich ganz besonders bedanken Selina, Domi, Simon, Ilja, Nicole Wittauer, <3 all of you <3

WALLSTREET  
VARIS 10-12  
1700 FRIBOURG

OUVERT DIMANCHE / OPEN SUNDAY 14:00-18:00  
ET SUR RENDEZ-VOUS / AND BY APPOINTMENT

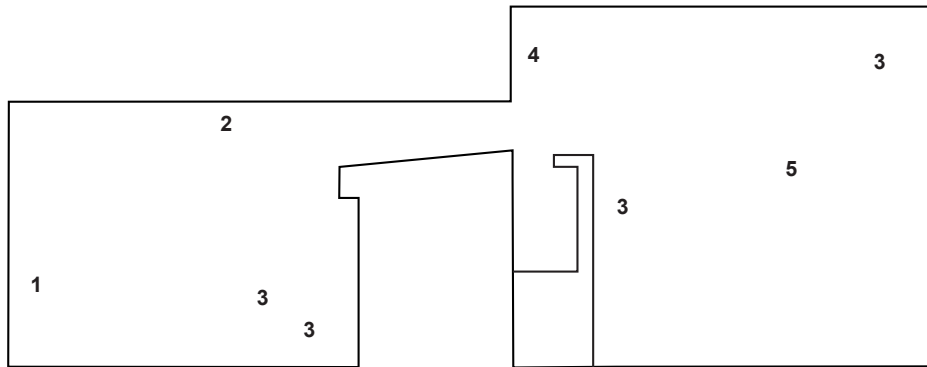
INFO@WALLSTREET.SUPPORT  
+41 79 423 01 96  
WWW.WALLSTREET.SUPPORT  
@WALLSTREET.SUPPORT



EN

What lies behind the apparent banality of an abandoned, crumpled and inert sheet in a hotel room? Objects pile up, accumulate and become impregnated with emotions. In a world hypnotised by efficiency, order and functionality, these objects turn out to be silent interruptions - traces of moments that escape the linearity of time, of utility. By exploring a floating and mysterious temporality, the exhibition *Monday's ghost* brings together the practices of Nina Rieben (BS/BE) and Leanne Picthall (VD), combining painting and installation, to investigate the intimate and often complex relationships we have with objects.

## Plan de salle / Saalplan



- |   |  |   |  |
|---|--|---|--|
| 1 | <b>Leanne Picthall</b><br><b>The folding</b><br>2025<br>Huile sur toile<br>12 x 8,5 cm   | 4 | <b>Leanne Picthall</b><br><b>Where to begin?</b><br>2025<br>Huile sur toile<br>125 x 95 cm   |
| 2 | <b>Leanne Picthall</b><br><b>easy</b><br>2025<br>Huile sur toile<br>215 x 161 cm   | 5 | <b>Nina Rieben</b><br><b>Saturday, I fall apart</b><br><b>Sunday, Monday break my heart</b><br><b>Tuesday doesn't start</b><br><b>Wednesday - wait</b><br><b>Thursday's late</b><br><b>Friday never hesitate</b><br>2025<br>Hoodies, eau de javel, étagère<br>Dimensions variables |
| 3 | <b>Nina Rieben</b><br><b>Intention ghosts (retitled)</b><br>2021-25 (Serie)<br>Restes de bougies, cire,<br>armatures, matériaux divers<br>Dimensions variables |   |  |

Leanne Picthall (\*1999) est née à Grenolier en Suisse et a grandi dans la campagne aux alentours de Nyon, lieu dans lequel elle habite et travaille aujourd'hui. Diplômée d'un bachelors en juin 2023 à la HEAD Genève (Haute École d'Art et de Design), sa pratique principale est la peinture à l'huile.

Le travail de Leanne Picthall traite de sensations. Plus précisément, de sensations et d'émotions que l'on peut ressentir, parfois difficiles à décrire, qu'on ne peut ni classer comme positives ou négatives, mais qui se trouvent quelque part entre les deux. Elles sont souvent le produit de sentiments différents ou opposés qui, vécus simultanément, provoquent une sorte de conflit interne. À travers l'autoportrait et les éléments qui l'entourent, elle tente de clarifier ces sensations. Son processus créatif commence souvent par une image mise en scène, ou tirée de sa bibliothèque, qu'elle peaufine par la palette de couleurs, le coup de pinceau ou en ajoutant des éléments au tableau lui-même. Cela lui permet de se rapprocher d'une atmosphère souhaitée, souvent étrange en raison du caractère conflictuel qu'elle cherche à créer.

Nina Rieben (\*1992) lebt und arbeitet in Basel und Bern, CH. Sie hat einen Bachelor in Bildender Kunst von der Hochschule der Künste Bern und einen Master in Bildender Kunst vom Institut Kunst Gender Natur (FHNW) in Basel.

Fragmente von Emotionen und Geschichten bilden die künstlerischen Ausgangspunkte der Arbeiten von Nina Rieben. Ihre Arbeiten sind anekdotische Erzählungen von Seinszuständen. Sie kreisen um persönliche, alltägliche und romantische Gefühle im Kontext westlicher Denkweisen und kapitalistischer Realitäten. Fotografien treffen auf poetische Textfragmente, monochrome Flächen auf Figuration, Klein auf Groß und Tag auf Nacht. Alltagsgegenstände wie Handys und Kleidung erscheinen als Fragmente der Erzählung, als Spuren, die auf vergangene oder zukünftige Handlungen verweisen. Rieben interessiert sich in ihren Arbeiten für einen ambivalenten Zustand, der Behauptung und Zweifel, Sinnlichkeit und Ironie in sich vereint und zwischen Pathos und Leere oszilliert. Die Künstlerin beschreibt diesen Zustand als eine „Romantik der Unsicherheit“.